



Recupero e coltivazione dei cereali anticamente coltivati in Valle d'Aosta

Mauro Bassignana | Torino | 10 novembre 2023

con Diego **Arlian**, Denise **Chabloz**, Marilisa **Letey**,
Francesca **Madormo** e Alberto **Stella**



Superficie coltivata a cereali in Valle d'Aosta



1900: **8000** ha

1929: **5800** ha

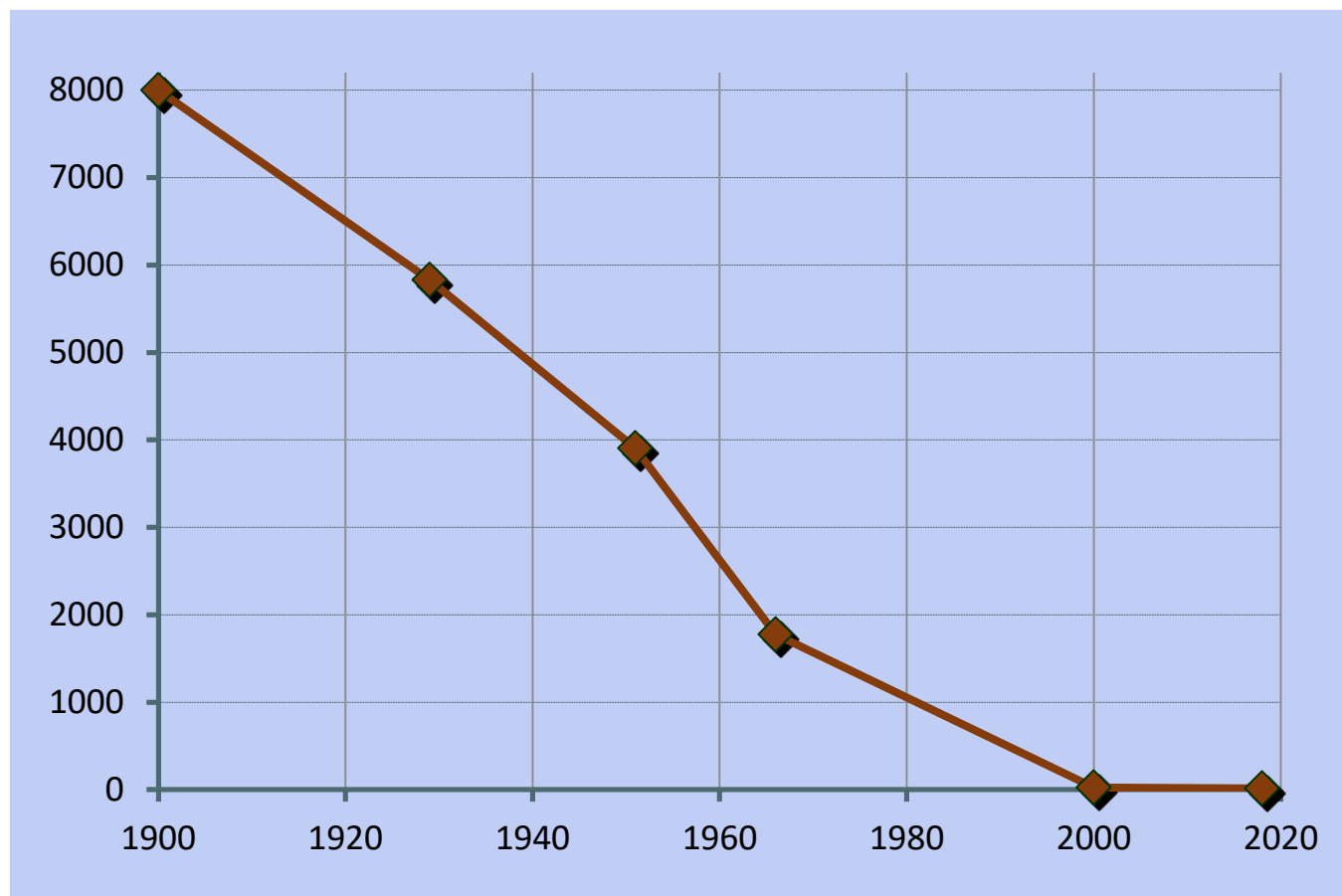
1951: **3900** ha

1966: **1800** ha

1974: **161** ha

2000: **25** ha

2020: **31** ha



2020: **31** ha (Fonte: RAVA, fascicoli aziendali *)

- 1/3 a cereali vernini: segale e frumento tenero
- 2/3 a cereali estivi: mais da polenta

(*) escluse le superfici non iscritte a fascicolo

Nel **2023**, in tutta Italia:
3.587 ha di segale (ISTAT)

Reperimento del seme



- Agricoltori, studenti, passaparola...
- AGROSCOPE di Changins (CH)
- Collaborazione con tecnici dell'Assessorato Agricoltura RAVA

Segale



Frumento



- **Segale**: 41 ecotipi di cui **16** ancora vitali
- **Frumento tenero**: 23 ecotipi di cui **13** ancora vitali
- **Mais da polenta**: **5**
- **Orzo**: **1**



Moltiplicazione del seme



Parcelle di moltiplicazione

- dimensioni 5-10 m²
- distanti almeno 2000 m (segale) o 500 m (frumento) per evitare incroci

Raccolta e trebbiatura



Caratterizzazione degli ecotipi



Campi di confronto varietale

Confronto tra ecotipi di **segale**

- 2005-06 Brusson 1400 m (**12** varietà)
- 2006-07 La Salle 1200 m (**12** varietà + 1)
- 2007-08 Cogne (Gimillan) 1800 m (**6** varietà)

Confronto tra ecotipi di **frumento**

- 2009-10 Saint-Marcel 550 m (**12** varietà + 1)
- 2010-11 Aosta 600 m (**12** varietà + 1)
- 2011-12 Sarre (Lalaz) 1200 m (**12** varietà + 1)



Caratterizzazione degli ecotipi di segale



Fenologia

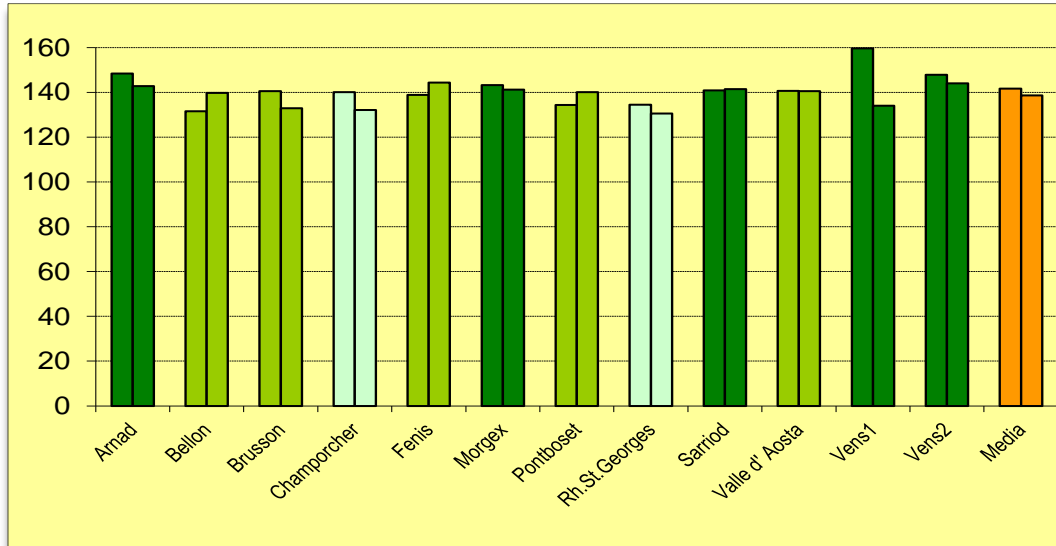
Data di spigatura, fioritura e maturazione fisiologica negli ecotipi a confronto (giorni dal 1° aprile). Su fondo scuro gli **ecotipi più precoci**, su fondo chiaro, i **più tardivi**.

Ecotipo	spigatura (gg dal 1° aprile)		fioritura (gg dal 1° aprile)		mat.fisiol. (gg dal 1° aprile)	
	2005-6	2006-7	2005-6	2006-7	2005-6	2006-7
Ecotipi precoci (Arnad, Morgex, Sarriod, Vens1, Vens 2)	55	23	73	39	118	100
Ecotipi intermedi (Bellon, Brusson, Fénis, Pontboset, Valle d'Aosta)	61	33	76	46	124	109
Ecotipi tardivi (Champorcher, Rhêmes-Saint-Georges)	65	40	79	50	123	108
MEDIA	59	30	75	43	121	105

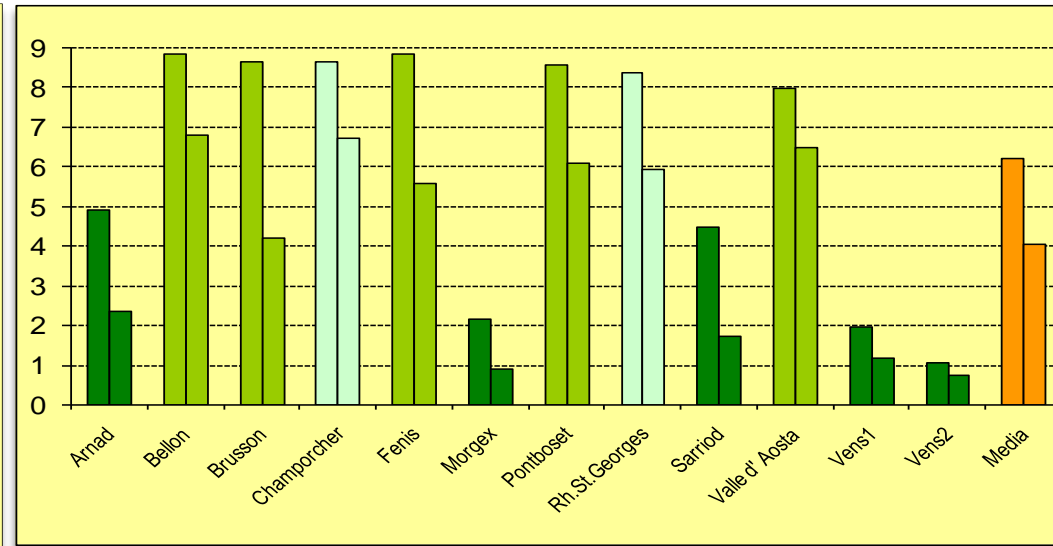
Caratterizzazione degli ecotipi di segale



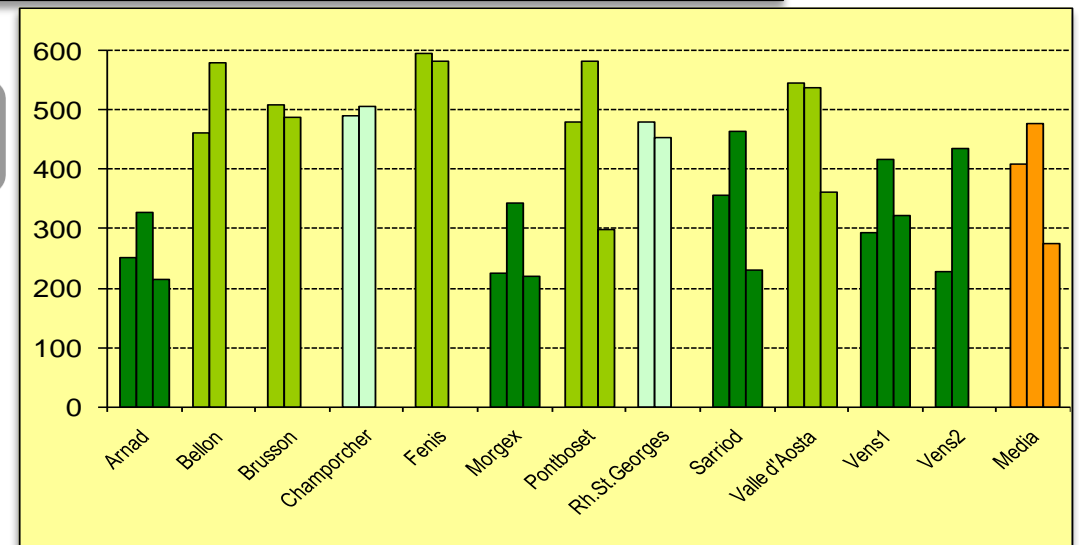
Altezza (cm)



Glaucescenza (scala 1-9)

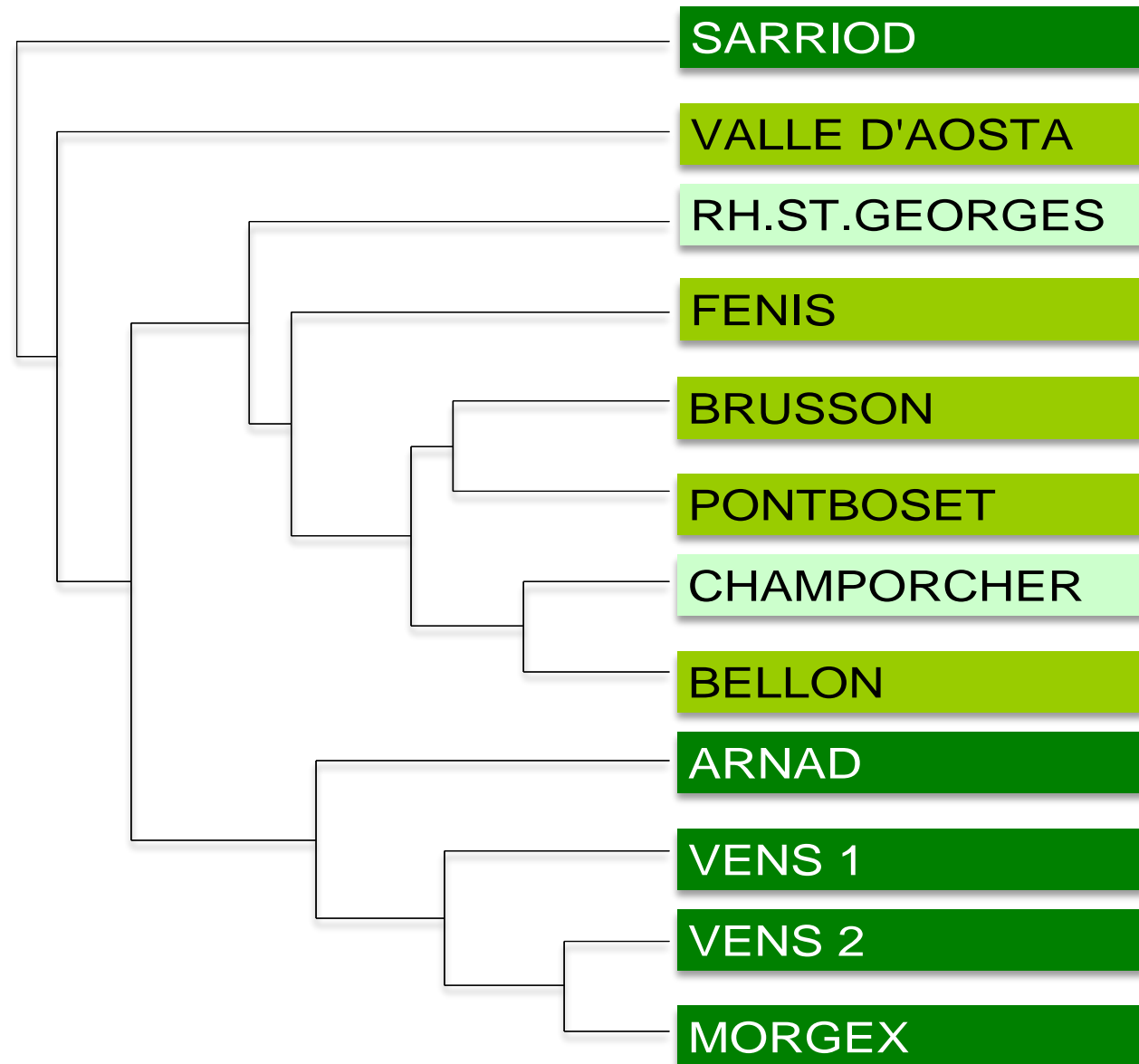


Resa (g/m²)



Caratterizzazione degli ecotipi di segale

Classificazione genetica



Caratterizzazione degli ecotipi di segale



GRUPPO 1	GRUPPO 2
Ecotipi precoci	Ecotipi medi o tardivi
pianta verde	pianta più glauca
spiga più corta	spiga più lunga
meno semi/spiga	più semi/spiga
semi più leggeri	semi più pesanti
MENO PRODUTTIVI	PIÙ PRODUTTIVI



Ri-coltivare gli antichi cereali



I semi conservati dallo IAR sono disponibili per gli agricoltori attraverso una Convenzione di Coltivazione Sperimentale (CCS)

IAR

- fornisce la semente: piccoli quantitativi iniziali (1-2 Kg)
- fornisce assistenza tecnica



AGRICOLTORE

- Coltiva, raccoglie, trebbia e macina con mezzi propri
- Coltiva su campi distanti da altre varietà della stessa specie per evitare incroci:
 - Segale: 2.000 m
 - Frumento: 500 m
- Restituisce allo IAR il 10% della produzione ottenuta



Ri-coltivare gli antichi cereali



**LO BLO-ritorno di una cariosside,
volano di uno sviluppo agricolo alternativo a Rhêmes-Saint-Georges**

La scommessa di una comunità di montagna per contrastare lo spopolamento e recuperare le aree marginali.

1920



2020



Ri-coltivare gli antichi cereali



LO BLO-ritorno di una cariosside,
volano di uno sviluppo agricolo alternativo a **Rhêmes-Saint-Georges**



Recupero di aree marginali a vocazione cerealicola:

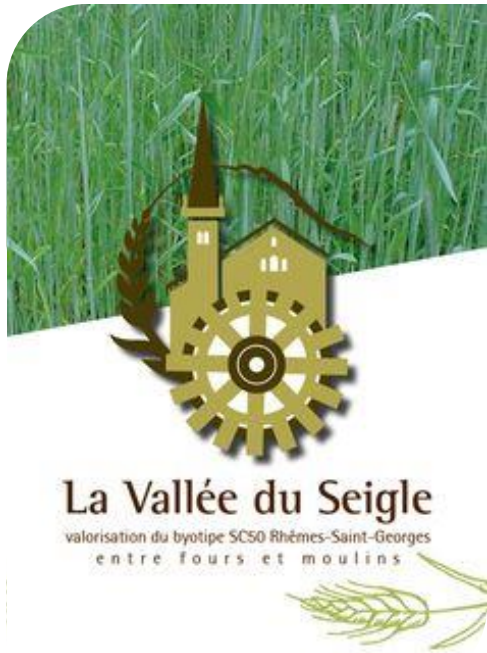
- **segale** di Rhêmes-Saint-Georges e **frumento** d'Introd
- rotazione colturale: cereali-patate
- 3000 m² messi a disposizione da alcune famiglie locali
- nuove opportunità in ambito agricolo e turistico
- nuove visioni del paesaggio
- aree cerealicole e fauna selvatica
- *Lo Pan Ner* - I Pani delle Alpi
- Visite guidate (studenti, turisti, tecnici)



Ri-coltivare gli antichi cereali



Dal 2013 le attività hanno potuto svilupparsi anche grazie a **progetti cofinanziati**



*La Vallée du seigle
entre fours et moulins*



Probiodiv-Biodiv'Alp



*Interreg S.O.N.O.
Svelare Occasioni Nutrire Opportunità*

Ringraziamenti



Diego Arlian, Cristina Tarello e Paolo Cretier

20 anni fa hanno iniziato il lavoro di ricerca dei semi

Agricoltori

donazione dei semi che custodivano
coltivazione delle parcelle di moltiplicazione sul territorio

Colleghi e altri Enti

con cui IAR ha collaborato e collabora a vario titolo