

## Dall'Università al lavoro *Il Rapporto 2016 sul Profilo e la Condizione occupazionale dei laureati dell'Università di Scienze Gastronomiche*

AlmaLaurea presenta il **XVIII Rapporto sul Profilo e sulla Condizione occupazionale dei laureati italiani** al Convegno “*Formazione universitaria e posti di lavoro: proiezioni spaziali e temporali*”, all'Università di Napoli Federico II, mercoledì **27 aprile 2016**.

Le **Indagini AlmaLaurea sul Profilo e sulla Condizione occupazionale** - presentate congiuntamente - hanno coinvolto i laureati di **71 università** delle 73 ad oggi aderenti al Consorzio. Il **XVIII Rapporto sul Profilo dei laureati** ha indagato le performance formative di quasi **270 mila laureati del 2015**: in particolare, **154 mila** laureati di primo livello, **77 mila** laureati nei percorsi magistrali biennali e **32 mila** laureati a ciclo unico.

Sono invece oltre **570 mila** i laureati coinvolti nel **XVIII Rapporto AlmaLaurea sulla Condizione occupazionale**: laureati di primo e secondo livello, del 2014, 2012 e 2010 intervistati, rispettivamente, a uno, tre e cinque anni dalla conquista del titolo.

*I dati di Ateneo possono essere confrontati con i dati nazionali nelle tabelle relative ad ogni fenomeno indagato.*

### IL PROFILO DEI LAUREATI DELL'UNIVERSITÀ DI SCIENZE GASTRONOMICHE

I laureati 2015 dell'Università di Scienze Gastronomiche coinvolti nel **XVIII Profilo dei laureati** sono **71**. Si tratta di **57** di primo livello e **14** magistrali biennali; i restanti sono laureati pre-riforma o del corso non riformato in Scienze della Formazione primaria.

#### **La provenienza geografica e il background formativo**

La quota di laureati di **cittadinanza estera** è complessivamente pari al 26,8%: il 33,3% tra i triennali. Il 48% dei laureati **provviene da fuori regione**; in particolare è il 44% tra i triennali e il 64% tra i magistrali biennali.

È in possesso di un **diploma di tipo liceale** (classico, scientifico e linguistico) il 70% dei laureati: è il 63% per il primo livello e il 100% per i magistrali biennali.

|                                     | Cittadini esteri (%) | Provengono da fuori regione (%) | Diplomati liceali (%) |
|-------------------------------------|----------------------|---------------------------------|-----------------------|
| <b>Triennali</b>                    |                      |                                 |                       |
| Università di Scienze Gastronomiche | 33,3                 | 44                              | 63                    |
| Totale                              | 3,1                  | 19                              | 63                    |
| <b>Magistrali biennali</b>          |                      |                                 |                       |
| Università di Scienze Gastronomiche | -                    | 64                              | 100                   |
| Totale                              | 4,3                  | 27                              | 66                    |
| <b>Totale laureati</b>              |                      |                                 |                       |
| Università di Scienze Gastronomiche | 26,8                 | 48                              | 70                    |
| Totale                              | 3,4                  | 21                              | 66                    |

### La riuscita negli studi universitari

L'**età media alla laurea**, pari a 24,6 anni per il complesso dei laureati, varia tra i 24,2 anni per i laureati di primo livello e i 26 anni per i magistrali biennali. Su tale risultato incide però anche il **ritardo nell'iscrizione** al percorso universitario: non tutti i diplomati infatti si immatricolano subito dopo la conquista del titolo di scuola secondaria superiore.

90 laureati su cento terminano l'università **in corso**: in particolare, sono l'88% tra i triennali e il 100% tra i magistrali biennali.

Il **voto medio di laurea** è 103,8 su 110; in particolare, 102,2 per i laureati di primo livello e 110 per i magistrali biennali.

|                                     | Età media alla laurea | Laureati in corso (%) | Voto medio di laurea |
|-------------------------------------|-----------------------|-----------------------|----------------------|
| <b>Triennali</b>                    |                       |                       |                      |
| Università di Scienze Gastronomiche | 24,2                  | 88                    | 102,2                |
| Totale                              | 25,1                  | 46                    | 99,4                 |
| <b>Magistrali biennali</b>          |                       |                       |                      |
| Università di Scienze Gastronomiche | 26,0                  | 100                   | 110,0                |
| Totale                              | 27,6                  | 56                    | 107,6                |
| <b>Totale laureati</b>              |                       |                       |                      |
| Università di Scienze Gastronomiche | 24,6                  | 90                    | 103,8                |
| Totale                              | 26,2                  | 47                    | 102,3                |

### Le esperienze nel corso degli studi

Il 37% dei laureati ha svolto tirocini riconosciuti dal proprio corso di studi: sono il 21% tra i laureati di primo livello e il 100% tra i magistrali biennali.

Le esperienze di studio all'estero riconosciute dal corso di laurea (Erasmus in primo luogo) riguardano solo l'1% dei laureati: tale quota è il 2% per i triennali, mentre i magistrali biennali hanno compiuto questa esperienza solo nel triennio precedente (7%).

L'87% dei laureati ha svolto un'attività lavorativa durante gli studi universitari: è il 91% tra i laureati di primo livello e il 71% tra i magistrali biennali.

|                                     | Tirocini riconosciuti dal corso di laurea (%) | Studio all'estero riconosciuto dal corso di laurea (%) | Lavoro durante gli studi (%) |
|-------------------------------------|---|--|------------------------------|
| <b>Triennali</b>                    |   |  |                              |
| Università di Scienze Gastronomiche | 21  | 2  | 91                           |
| Totale                              | 59  | 7  | 65                           |
| <b>Magistrali biennali</b>          |   |  |                              |
| Università di Scienze Gastronomiche | 100   | -  | 71                           |
| Totale                              | 57  | 14   | 67                           |
| <b>Totale laureati</b>              |   |  |                              |
| Università di Scienze Gastronomiche | 37  | 1  | 87                           |
| Totale                              | 56  | 10   | 65                           |

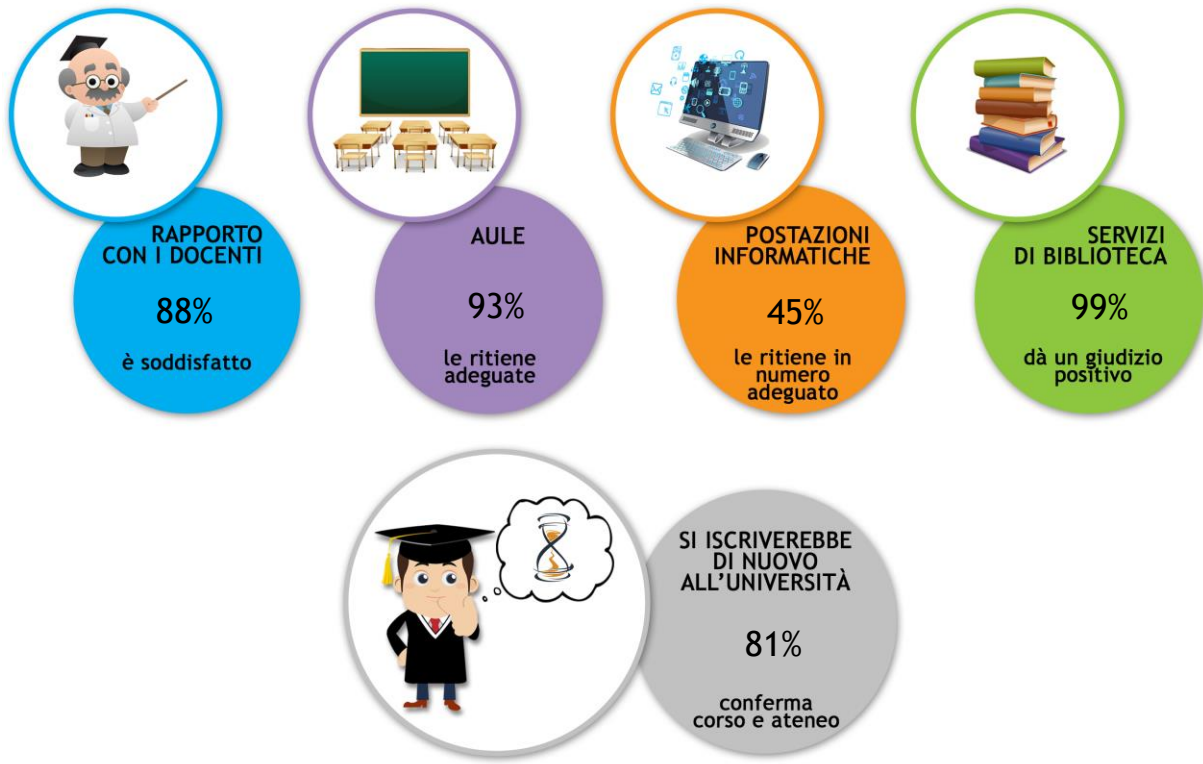
### La soddisfazione per l'esperienza universitaria

Per analizzare la **soddisfazione** per l'esperienza universitaria appena conclusa si è scelto di prendere in considerazione l'opinione espressa dal complesso dei laureati in merito ad alcuni aspetti.

L'88% dei laureati è soddisfatto del rapporto con il **corpo docente**. In merito alle **infrastrutture** messe a disposizione dall'Ateneo, 93 laureati su cento considerano le **aule** adeguate, 45 ritengono le **postazioni informatiche** presenti in numero adeguato e 99 valutano positivamente i **servizi di biblioteca**.

E quanti **si iscriverebbero di nuovo all'Università?** Confermerebbe la scelta del corso e dell'Ateneo l'81% dei laureati, mentre il 10% si riscriverebbe allo stesso Ateneo ma cambiando corso.

 **VALUTAZIONE DELL'ESPERIENZA UNIVERSITARIA  
DELL' UNIVERSITÀ DI SCIENZE GASTRONOMICHE** 



## LA CONDIZIONE OCCUPAZIONALE DEI LAUREATI DELL'UNIVERSITÀ DI SCIENZE GASTRONOMICHE

L'Indagine sulla Condizione occupazionale ha riguardato complessivamente **89 laureati dell'Università di Scienze Gastronomiche**. La sintesi si concentra sull'analisi delle performance dei laureati triennali e magistrali biennali usciti nel 2014, intervistati a un anno dal titolo, e su quelle dei laureati magistrali biennali del 2012 intervistati a tre anni.

### I laureati triennali tra Università e lavoro

L'Indagine ha coinvolto **62 laureati triennali del 2014 intervistati dopo un anno dal titolo**, ovvero nel 2015.

Isolando tra i laureati triennali coloro che non si sono mai iscritti a un corso di laurea magistrale (95%), è possibile indagare le loro **performance occupazionali a un anno dal titolo**. Il **tasso di occupazione** (si considerano occupati anche quanti sono in formazione retribuita) è del 70%, mentre quello di **disoccupazione** (calcolato sulle forze di lavoro, cioè su coloro che sono già inseriti o intenzionati a inserirsi nel mercato del lavoro) è pari al 15%.

Il 38% degli occupati può contare su un **lavoro stabile**, ossia contratti a tempo indeterminato\* o attività autonome effettive (liberi professionisti, lavoratori in proprio, imprenditori, ecc.). Il **guadagno** è in media di 1.359 euro mensili netti.

Ma quanti fanno quello per cui hanno studiato (richiesta della laurea per l'esercizio del lavoro svolto e utilizzo nel lavoro delle competenze apprese all'università)?

Sono 58 laureati su cento, i quali considerano il titolo **molto efficace** o **efficace** per il lavoro che svolgono.

\*la componente di contratti a tempo indeterminato a "tutele crescenti", introdotti con le recenti riforme del mercato del lavoro (D. Lgs. n.23 del 4/3/2015), rilevata ma marginale, non è stata presa in considerazione ai fini del calcolo.

|                                     |  |  | Mai iscritti alla magistrale:      |                                   |                            |  |
|-------------------------------------|--|--|------------------------------------|-----------------------------------|----------------------------|--|
|                                     |  |  | Iscritti alla<br>magistrale<br>(%) | Tasso<br>di<br>occupazione<br>(%) | Occupati<br>stabili<br>(%) | Guadagno<br>mensile<br>(medie, in<br>euro) |
| <b>Triennali</b>                    |  |  |                                    |                                   |                            |  |
| Università di Scienze Gastronomiche |  |  | 5                                  | 70                                | 38                         | 1.359                                      |
| Totale                              |  |  | 55                                 | 67                                | 42                         | 1.079                                      |

### **I laureati magistrali biennali a uno e tre anni dalla laurea**

I laureati **magistrali biennali del 2014** coinvolti ad **un anno** dal titolo sono **14**, quelli del 2012 **a tre anni** sono **13**.

#### **A un anno**

Il 91% dei laureati magistrali biennali del 2014, compresi coloro che sono in formazione retribuita, è **occupato**. Il tasso di **disoccupazione**, calcolato sulle forze di lavoro, è pari al 9%. 10 occupati su cento possono contare su un **lavoro stabile** (contratti a tempo indeterminato e lavoro autonomo). Il **guadagno** è di 1.126 euro mensili netti e l'**efficacia** è pari al 70%.

#### **A tre anni**

Il 100% dei laureati magistrali biennali del 2012 è **occupato**.

Gli **occupati stabili** sono il 63%. **Le retribuzioni** arrivano a 1.167 euro mensili netti. L'**efficacia** coinvolge 67 laureati su cento.

**Ma dove vanno a lavorare?** Il 100% dei laureati è inserito nel settore privato. L'ambito dei servizi assorbe l'88%, mentre l'industria accoglie il 13% degli occupati.